

ҚК	Қолдану туралы нұсқаулары	2
RU	Инструкция по эксплуатации	19
UK	Інструкція	37

USER MANUAL

Кір жуғыш машина
Стиральная машина
Пральна машина

Сведения по технике безопасности _ _ _	19	Режимы _ _ _ _ _	25
Указания по безопасности _ _ _ _ _	20	Перед первым использованием _ _ _ _	27
Охрана окружающей среды _ _ _ _ _	22	Ежедневное использование _ _ _ _ _	27
Описание изделия _ _ _ _ _	23	Указания и рекомендации _ _ _ _ _	30
Панель управления _ _ _ _ _	23	Уход и очистка _ _ _ _ _	31
Программы _ _ _ _ _	24	Поиск и устранение неисправностей _	33
Показатели потребления _ _ _ _ _	25	Технические данные _ _ _ _ _	35

Право на изменения сохраняется.

Сведения по технике безопасности

Перед установкой и эксплуатацией прибора внимательно ознакомьтесь с приложенным руководством. Производитель не несет ответственность за травмы и повреждения, полученные/вызванные неправильной установкой и эксплуатацией. Позаботьтесь о том, чтобы данное руководство было у Вас под рукой на протяжении всего срока службы прибора.

Безопасность детей и лиц с ограниченными возможностями

⚠ ВНИМАНИЕ! Существует риск удушья, получения травм или стойких нарушений нетрудоспособности.

- Данный прибор может эксплуатироваться детьми старше 8 лет и лицами с ограниченными физическими, сенсорными или умственными способностями и с недостаточным опытом или знаниями только после получения соответствующих инструкций, позволяющих им безопасно эксплуатировать электроприбор и дающих им представление об опасности, сопряженной с его эксплуатацией.
- Не позволяйте детям играть с прибором.
- Храните все упаковочные материалы вне досягаемости детей.
- Храните все средства для стирки вне досягаемости детей.
- Не подпускайте детей и домашних животных к прибору, когда его дверца открыта.

- Если прибор оснащен устройством защиты от детей, рекомендуем Вам включить это устройство.
- Очистка и доступное пользователю техническое обслуживание не должны производиться детьми без присмотра.

Общие правила техники безопасности

- Перед выполнением операций по чистке и уходу выключите прибор и извлеките вилку сетевого шнура из розетки.
- Не изменяйте параметры данного прибора.
- Соблюдайте максимально допустимую загрузку в 7 кг (см. Главу «Таблица программ»).
- В случае повреждения шнура питания во избежание несчастного случая он должен быть заменен изготовителем, специалистом авторизованного сервисного центра или специалистом с равнозначной квалификацией.
- Рабочее давление воды (минимальное и максимальное) должно находиться в пределах 0,5 бар (0,05 МПа) и 8 бар (0,8 МПа)
- Вентиляционные отверстия в днище (если они предусмотрены конструкцией) не должны перекрываться ковровым покрытием.
- При подключении прибора к водопроводу должны использоваться новые поставляемые с ним комплекты шлангов. Использовать старые комплекты шлангов нельзя.

Указания по безопасности


Установка

- Удалите всю упаковку и транспортировочные болты.
- Транспортировочные болты следует сохранить. При повторном перемещении прибора следует заблокировать барабан.
- Не устанавливайте и не подключайте прибор, имеющий повреждения.
- Не устанавливайте и не используйте прибор при температуре ниже 0°C, а также в местах, где он может быть подвержен воздействию погодных условий.
- Следуйте приложенным к прибору инструкциям по установке.
- Убедитесь, что пол на месте установки прибора ровный, прочный, чистый и не боится нагрева.

- Ремонт стиральных машин <http://rembitteh.ru/>
- Не устанавливайте прибор там, где его дверцу будет невозможно полностью открыть.

- Прибор имеет большой вес: соблюдайте предосторожность при его перемещении. Всегда используйте защитные перчатки.
- Убедитесь, что между днищем прибора и полом имеется достаточная вентиляция.
- Для обеспечения необходимого пространства между прибором и ковровым покрытием отрегулируйте высоту ножек прибора.

Подключение к электросети


 **ВНИМАНИЕ!** Существует риск пожара и поражения электрическим током.

- Прибор должен быть заземлен.
- Убедитесь, что параметры электропитания, указанные на табличке с техническими данными, соответствуют параметрам электросети. В противном случае вызовите электрика.
- Включайте прибор только в установленную надлежащим образом электророзетку с защитным контактом.
- Не пользуйтесь тройниками и удлинителями.
- Следите за тем, чтобы не повредить вилку и сетевой кабель. В случае необходимости замены сетевого шнура она должна быть выполнена нашим сервисным центром.
- Вставляйте вилку сетевого кабеля в розетку только во конце установки прибора. Убедитесь, что после установки имеется доступ к вилке.
- Для отключения прибора от электросети не тяните за кабель электропитания. Всегда беритесь за саму вилку.
- Не беритесь за кабель электропитания или за его вилку мокрыми руками.
- Данный прибор соответствует директиве Е.Е.С.

Подключение к водопроводу


- Следите за тем, чтобы не повредить шланги для воды.
- При подключении прибора к водопроводу должны использоваться новые комплекты шлангов, поставляемые с ним. Использовать старые комплекты шлангов нельзя.
- Перед подключением прибора к новым или давно не использовавшимся трубам дайте воде стечь, пока она не станет чистой.
- Перед первым использованием прибора убедитесь в отсутствии протечек.

Использование

 **ВНИМАНИЕ!** Существует риск травмы, поражения электрическим током, пожара или повреждения прибора.

- Используйте данный прибор в бытовых помещениях.
- Не вносите изменения в параметры данного прибора.
- Следуйте правилам по безопасному обращению, приведенным на упаковке моющего средства.
- Не помещайте на прибор, рядом с ним или внутрь него легковоспламеняющиеся вещества или изделия, пропитанные легковоспламеняющимися веществами.
- Не прикасайтесь к стеклянной части дверцы во время работы программы стирки. Дверца может быть горячей.
- Удостоверьтесь, что из белья извлечены все металлические предметы.
- Не помещайте под прибор контейнер для сбора воды на случай возможной ее протечки. Чтобы узнать, какие дополнительные принадлежности могут использоваться с Вашим прибором, обратитесь в сервисный центр.

Уход и очистка

 **ВНИМАНИЕ!** Это может привести к повреждению прибора или травмам.

- Ремонт стиральных машин <http://rembitteh.ru/>
Перед выполнением операций по чистке и уходу выключите прибор и извлеките вилку сетевого шнура из розетки.
- Не используйте для очистки прибора подаваемую под давлением воду или пар.
- Протирайте прибор мягкой влажной тряпкой. Используйте только нейтральные моющие средства. Не используйте абразивные средства, царапающие губки, растворители или металлические предметы.




ВНИМАНИЕ! Существует опасность травмы или удушья.


- Отключите прибор от сети электропитания.
- Отрежьте кабель электропитания и утилизуйте его.
- Удалите защелку дверцы, чтобы предотвратить риск ее запираания на случай, если внутри прибора окажутся дети и домашние животные.

Утилизация

Охрана окружающей среды

Символ  на изделии или на его упаковке указывает, что оно не подлежит утилизации в качестве бытовых отходов. Вместо этого его следует сдать в соответствующий пункт приемки электронного и электрооборудования для последующей утилизации. Соблюдая правила утилизации изделия, Вы сможете предотвратить причинение окружающей среде и здоровью людей потенциального ущерба, который возможен в противном случае, вследствие неподобающего обращения с подобными отходами. За более подробной информацией об утилизации этого изделия просьба обращаться к местным властям, в службу по вывозу и утилизации отходов или в магазин, в котором Вы приобрели изделие.

Упаковочные материалы

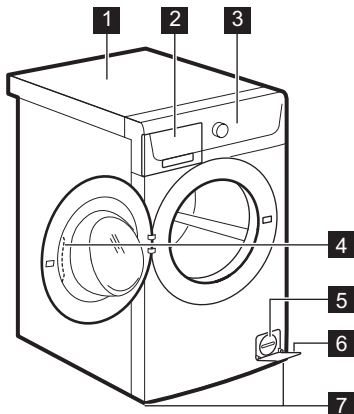
Материалы с символом  следует сдавать на переработку.

Разложите элементы упаковки в соответствующие контейнеры для сбора вторичного сырья.

Рекомендации по экологичному использованию

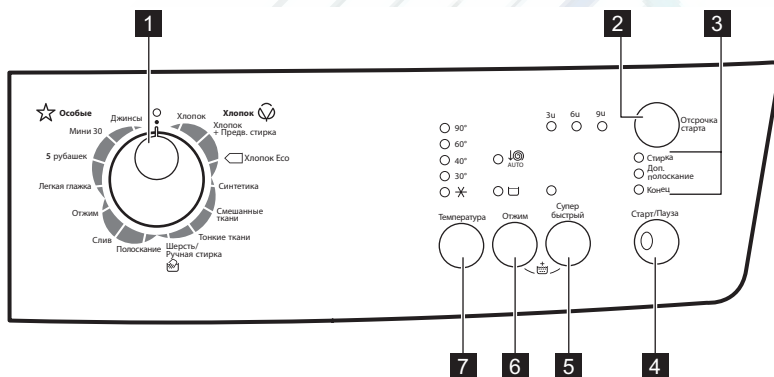
Для заботы об окружающей среде и экономии воды и электроэнергии следуйте следующим инструкциям:

- при стирке белья обычной загрязненности выбирайте программу стирки, не включающую цикл предварительной стирки;
- всегда запускайте программу стирки при максимальной загрузке белья;
- при необходимости используйте пятновыводитель и выбирайте программу с более низкой температурой стирки;
- для того, чтобы правильно выбрать нужное количество средства для стирки, узнайте, какова жесткость воды в Вашей водопроводной сети.



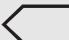

- 1 Верхняя панель
- 2 Дозатор моющего средства
- 3 Панель управления
- 4 Рукоятка дверцы
- 5 Фильтр сливного насоса
- 6 Табличка с техническими данными
- 7 Ножки для выравнивания прибора

Панель управления



- 1 Селектор программ
- 2 Кнопка «Отсрочка пуска» (Отсрочка старта)
- 3 Индикаторы этапа программы:
 - Индикатор Стирка
 - Индикатор Доп. полоскание
 - Индикатор Конец

- 4 Кнопка Пуск/Пауза (Старт/Пауза)
- 5 Кнопка «Быстрая стирка» (Супер быстрый)
- 6 Автоматическое снижение скорости отжима (Отжим) и остановка с водой в баке
- 7 Кнопка температуры (Температура)

Программа Диапазон температур	Тип загрузки и степень загрязненности Максимальная нагрузка, максимальный отжим
Хлопок 90°C – ✖ (Холодная стирка)	Белый хлопок и цветной хлопок (обычное и легкое загрязнение). 7 кг, 1000 об/мин
Хлопок + Предв. стирка 90°C – ✖ (Холодная стирка)	Белый и цветной хлопок (сильное и обычное загрязнение). 7 кг, 1000 об/мин
 Хлопок Eco ¹⁾ 60°C – 40°C	Белый и нелиняющий цветной хлопок. Обычное загрязнение. 7 кг, 1000 об/мин
Синтетика 60°C – ✖ (Холодная стирка)	Изделия из синтетических или смесовых тканей. Обычное загрязнение. 3 кг, 1000 об/мин
Смешанные ткани ✖ (Холодная стирка)	Высокоэффективная программа стирки в холодной воде. Слабое загрязнение. 3 кг, 1000 об/мин
Тонкие ткани 40°C – ✖ (Холодная стирка)	Деликатные ткани, например, из акрила, вискозы и полиэстера. Обычное загрязнение. 3 кг, 700 об/мин
 Шерсть/Ручная стирка 40°C – ✖ (Холодная стирка)	Для шерстяных изделий, пригодных для машинной стирки, а также для шерстяных изделий, подлежащих ручной стирке, и изделий из тонких тканей, имеющих на этикетке символ «Ручная стирка». 1.5 кг, 1000 об/мин
Полоскание	Полоскание и отжим белья. Все ткани. 7 кг, 1000 об/мин
Слив	Слив воды из барабана. Все ткани. 7 кг
Отжим	Отжим белья и слива воды из барабана. Все ткани. 7 кг, 1000 об/мин
Легкая глажка 60°C – ✖ (Холодная стирка)	Вещи из синтетических тканей. Обычное загрязнение. Предотвращает образование складок. 1 кг, 900 об/мин
5 рубашек 30°C	Изделия из синтетических и смесовых тканей. Легкое загрязнение и стирка одежды, которую требуется только освежить. Стирка 5–6 рубашек 900.
Мини 30 30°C	Синтетические изделия и вещи, требующие бережного обращения. Легкое загрязнение или стирка одежды, которую требуется освежить. 3 кг, 700 об/мин

Программа Диапазон температур	Тип загрузки и степень загрязненности Максимальная нагрузка, максимальный отжим
Джинсы 60°C – ✖ (Холодная стирка)	Джинсовые и вязаные изделия. Изделия темных цветов. 7 кг, 1000 об/мин

1) «Энергосберегающая программа для хлопка» при 60°C и загрузке 7 кг является эталонной программой для расчета данных, указанных на табличке энергопотребления в соответствии с евростандартом ЕЕС 92/75.

i Температура воды на этапе стирки может отличаться от температуры, заявленной для выбранной программы.

Показатели потребления

i Приведенные в таблице данные являются ориентировочными. Они могут меняться в зависимости от количества и типа белья, температуры воды и окружающей температуры.

Программы	Загрузка (кг)	Энергопотребление (кВт·ч)	Потребление воды (литры)	Продолжительность программы (минуты)
Хлопок 60°C	7	1.13	69	147
Хлопок Eco 60°C ¹⁾	7	1.05	45	223
Хлопок 40°C	7	0.66	53	120
Синтетика 40°C	3	0.50	49	66
Тонкие ткани 40°C	3	0.51	49	47
Шерсть/Ручная стирка 30°C	1.5	0.31	62	46



1) «Энергосберегающая программа для хлопка» при 60°C и загрузке 7 кг является эталонной программой для расчета данных, указанных на табличке энергопотребления в соответствии с евростандартом ЕЕС 92/75.

В отключенном состоянии (Вт)	При оставлении во включенном состоянии (Вт)
0.48	0.48

Информация, приведенная в таблице выше, соответствует постановлению комиссии ЕС 1015/2010 о директиве по введению в действие 2009/125/ЕС.

Режимы

Программа			Супер бы- стрый ¹⁾	Доп. поло- скание	Отсрочка старта
Хлопок	■	■	■	■	■
Хлопок + Предв. стирка	■	■	■	■	■


Программа			Супер бы- стрый ¹⁾	Доп. поло- скание	Отсрочка старта
Хлопок Есо	■	■		■	■
Синтетика	■	■	■	■	■
Смешанные ткани	■	■		■	■
Тонкие ткани	■	■	■	■	■
Шерсть /Ручная стирка	■	■			■
Полоскание	■	■		■	■
Слив					
Отжим	■				■
Легкая глажка	■	■		■	■
5 рубашек	■				■
Мини 30	■				■
Джинсы	■	■			■

1) При выборе функции Супер быстрый рекомендуется уменьшить загрузку белья. Полная загрузка прибора возможна, однако качество стирки при этом может оказаться неудовлетворительным.

Рекомендуемая загрузка: хлопок: 3 кг, синтетика и вещи, требующие бережного обращения: 1.5 кг.

Кнопка температуры (Температура)

Воспользуйтесь данной кнопкой для изменения температуры по умолчанию.

Символ  – холодная вода.

Кнопка отжима (Отжим)


С этой программой можно использовать одну из следующих функций:

Автоматическое снижение скорости отжима

Выбор данной функции для автоматического снижения скорости отжима уменьшает скорость вдвое, но не ниже, чем до 400 об/мин.

Остановка полоскания

Используйте эту функцию для предотвращения образования складок на белье.

 По завершении программы в барабане остается вода.

Кнопка «Быстрая стирка» (Супер быстрый)

Нажмите на кнопку для сокращения времени работы программы.

Используйте эту функцию для стирки легко загрязненных вещей или для того, чтобы освежить чистые вещи.

Кнопка «Отсрочка пуска» (Отсрочка старта)

С помощью этой кнопки можно отсрочить запуск программы на 9, 6 или 3 часа.

Дополнительное полоскание (Доп. полоскание)

Одновременное нажатие на несколько секунд кнопок «Отжим» и «Супер быстрый» позволяет добавить к программе этап дополнительного полоскания.

При этом горит индикатор Доп. полоскание.

Функция остается включенной и после выключения прибора. Для выключения этой функции снова нажмите на ту же комбинацию кнопок.

Используйте данную функцию в случае аллергии на средства для стирки или если вода в Вашем регионе отличается мягкостью.

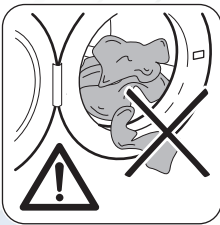
1. Залейте 2 литра воды в отсек моющего средства для фазы стирки. При этом активируется система слива.
2. Поместите небольшое количество моющего средства в отсек для фазы стирки.
3. Не загружая в прибор белья, выберите и запустите программу для стирки изделий из хлопчатобумажных тканей при максимальной температуре. В результате этой операции из барабана и бака будут удалены все загрязнения.

Ежедневное использование

1. Откройте водопроводный кран.
2. Вставьте вилку сетевого кабеля в розетку.
3. Поместите вещи в прибор.
4. Правильно выберите дозировку средства для стирки и добавок.
5. Выберите подходящую программу стирки в соответствии с типом одежды и степенью ее загрязненности.

Загрузка белья

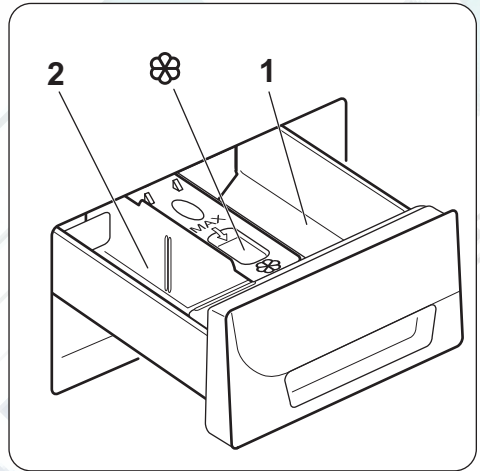
1. Откройте дверцу прибора.
2. Поместите белье в барабан по одной вещи за раз. Перед загрузкой встряхните каждое загружаемое изделие. Не превышайте норму загрузки при укладке белья в барабан.
3. Закройте дверцу.




ПРЕДУПРЕЖДЕНИЕ! Убедитесь, что белье не зажато между уплотнением и дверцей. Это может привести к протечке или повреждению белья.

Добавление средства для стирки и добавок

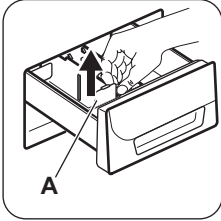
ПРЕДУПРЕЖДЕНИЕ! Используйте только моющие средства для стиральных машин.



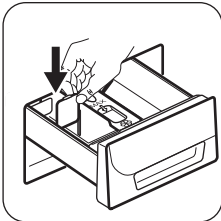
- | | |
|-------------------------------------------------------------------------------------|-----------------------------------------------------------------------------------------------------------------------------------------------------------------------------------------------|
| 1 | Отделение дозатора моющих средств, предназначенное для этапа предварительной стирки или программы замачивания. Добавьте средство для предварительной стирки и замачивания до пуска программы. |
| 2 | Отделение дозатора средств для стирки, предназначенных для этапа стирки. При использовании жидкого средства для стирки добавьте его в дозатор непосредственно перед пуском программы. |
|  | Отделение для жидких добавок (кондиционера для тканей, средства для подкрахмаливания). Добавьте соответствующий продукт в дозатор до пуска программы. |

Ремонт стиральных машин <http://rembitteh.ru/>
 Всегда следуйте инструкциям, приведенным на упаковке средств для стирки.

Использование жидких моющих средств



- Потяните дозатор моющих средств на себя до упора.
- Извлеките перегородку для средства для стирки (А).



- Вставьте его по направляющим в середину отделения для этапа стирки.

- Отмерьте количество средства для стирки и кондиционера для ткани.
- Осторожно закройте дозатор средства для стирки.

i При использовании перегородки для средства для стирки:

- Не используйте гелеобразные или густые жидкие средства для стирки.
- Не наливайте столько жидкого средства для стирки, чтобы оно переливалось через перегородку.
- Не используйте этап предварительной стирки.
- Не используйте функцию задержки пуска, если эта функция доступна.

Выбор программы

1. Выберите программу стирки, повернув селектор программ.
2. Замигает индикатор кнопки «Пуск».
3. В случае необходимости измените температуру и скорость отжима или включите доступные функции.

При нажатии на соответствующую кнопку будет загораться индикатор заданной функции.

Запуск программы без отсрочки пуска

Нажмите кнопку Пуск/Пауза:

- Индикатор кнопки Старт/Пауза прекратит мигать; загорится индикатор «Стирка».
- Прибор начинает выполнение программы; при этом дверца будет заблокирована.

Запуск программы с отсрочкой пуска

- Чтобы задать требуемую отсрочку, нажмите на кнопку Отсрочка старта. При этом загорится индикатор заданного значения отсрочки.
- Нажмите на кнопку Старт/Пауза: Прибор начнет обратный отсчет времени. После завершения обратного отсчета произойдет автоматический запуск программы.

i Изменить или отменить время отсрочки пуска можно в любой момент до нажатия кнопки «Пуск». После нажатия на кнопку «Пуск» можно только отменить отсрочку.


Для отмены отсрочки пуска:

1. Нажмите на Старт/Пауза, чтобы перевести прибор в режим «ПАУЗА».
2. Однократным нажатием на кнопку Отсрочка старта добейтесь выключения индикатора отсрочки.
3. Снова нажмите на кнопку Старт/Пауза, чтобы сразу же запустить программу.


Прерывание программы

1. Нажмите на кнопку Старт/Пауза. Замигает индикатор.
2. Снова нажмите на кнопку Старт/Пауза. Программа стирки продолжит работу.

Отмена программы

1. Поверните селектор программ в положение , чтобы отменить программу и выключить прибор.

2. Выбрав программу, нажмите на кнопку «Пуск». Загорается индикатор окончания цикла.

 Прибор не сливает воду.


Изменение функций

Ряд функций можно изменить до того, как они будут запущены.

1. Нажмите на кнопку Старт/Пауза. Замигает индикатор.
2. Внесите изменения в функции.
3. Снова нажмите на кнопку Старт/Пауза. Выполнение программы будет продолжено.

Откройте дверцу.


Во время выполнения программы или отсчета времени при задержке пуска дверца остается заблокированной.

 **ПРЕДУПРЕЖДЕНИЕ!** Если температура или уровень воды в барабане слишком высоки, дверцу нельзя будет открыть.

Откройте дверцу прибора при использовании отсрочки пуска:

1. Нажмите на кнопку Старт/Пауза, чтобы перевести прибор в режим «ПАУЗА».
2. Подождите несколько минут, а затем откройте дверцу прибора.
3. Закройте дверцу прибора.
4. Нажмите на кнопку Старт/Пауза; работа функции отсрочки пуска будет продолжена.


Открытие дверцы при выполнении программы:

1. Выключите прибор, повернув селектор программ в положение .
2. Подождите несколько минут, а затем откройте дверцу прибора.
3. Закройте дверцу прибора.
4. Снова задайте программу.

По окончании программы

Прибор автоматически завершает работу.


- Индикатор кнопки Старт/Пауза гаснет.

1. Выключите прибор, повернув селектор программ в положение .
2. Выньте белье из прибора. Убедитесь, что барабан пуст.
3. Оставьте дверцу приоткрытой для предотвращения образования плесени и неприятных запахов.
4. Закройте водопроводный вентиль.

Программа стирки завершена, но в барабане осталась вода.

- барабан регулярно совершает вращения для предотвращения образования складок на белье;
- Дверца не открывается; мигает индикатор кнопки «Пуск».
- Чтобы открыть дверцу, необходимо сначала слить воду.

Для слива воды:

1. Выберите программу «Слив» или «Отжим».
2. Нажмите на кнопку Старт/Пауза. Прибор произведет слив воды и отжим.
3. По окончании выполнения программы:
 - Мигает индикатор кнопки Старт/Пауза и горит индикатор окончания.
 - Дверцу можно открыть.
4. Выключите прибор, повернув селектор программ в положение .

Режим ожидания

Если через несколько минут по окончании программы стирки прибор не будет выключен, он перейдет в режим сохранения энергии.

Режим сохранения энергии уменьшает энергопотребление, пока прибор находится в режиме ожидания.

- Все индикаторы при этом гаснут.
- Индикатор кнопки «Пуск» медленно мигает

Для отключения режима сохранения энергии нажмите на любую кнопку.

Указания и рекомендации

Загрузка белья

- Разделите белье на: белое белье, цветное белье, синтетику, тонкое деликатное белье и изделия из шерсти.
- Следуйте инструкциям, приведенным на ярлыках вещей с информацией по уходу за ними.
- Не стирайте одновременно белое и цветное белье.
- Некоторые цветные вещи могут линять при первой стирке. Рекомендуется в первый раз стирать их отдельно
- Застегните наволочки, закройте молнии, зацепите крючки, защелкните кнопки. Завяжите ремешки.
- Выньте из карманов все их содержимое и расправьте вещи.
- Выверните многослойные изделия, изделия из шерсти и вещи с аппликациями.
- Выведите стойкие пятна.
- При помощи специального средства для стирки отстирайте сильно загрязненные места.
- Соблюдайте осторожность при обращении с занавесками. Удалите крючки или поместите занавески в мешок для стирки или наволочку.
- Не стирайте в приборе:
 - белье с необработанными краями или разрезами;
 - бюстгалтеры "на косточках";
 - помещайте небольшие вещи в мешок для стирки.
- При крайне малой загрузке на этапе отжима может иметь место дисбаланс. В этом случае вручную распределите вещи в барабане и снова запустите этап отжима.

Стойкие пятна

Вода и средство для стирки могут не справиться с некоторыми пятнами.

Такие загрязнения рекомендуется удалять до загрузки одежды в прибор.

В продаже имеются специализированные средства для выведения пятен. Используйте пятновыводители, подходящие к конкретному типу пятен и ткани.

Средства для стирки и добавки

- Используйте только средства для стирки и добавки, предназначенные специально для стиральных машин.
- Не смешивайте разные средства для стирки.
- В целях сохранения окружающей среды не используйте средства для стирки в количествах, превышающих необходимые.
- Следуйте инструкциям, приведенным на упаковке данных средств.
- Выбирайте средства, подходящие для типа и цвета конкретной ткани, температуры программы стирки и уровня загрязненности.
- В случае использования жидких средств для стирки не используйте предварительную стирку.
- Если в приборе отсутствует дозатор средства для стирки с заслонкой, добавляйте жидкие средства для стирки при помощи дозирующего шарика.

Жесткость воды

Если вода в Вашем регионе имеет высокую или среднюю жесткость, рекомендуется использовать предназначенные для стиральных машин смягчители для воды. В регионах, где вода имеет низкую жесткость, использование смягчителя для воды не требуется.

Чтобы узнать уровень жесткости воды в Вашем регионе обратитесь местную службу контроля водоснабжения.

Следуйте инструкциям, приведенным на упаковке данных средств.

⚠ ВНИМАНИЕ!

Перед очисткой прибора выньте вилку сетевого кабеля из розетки.

Чистка наружных поверхностей

Для очистки прибора используйте только теплую воду с мылом. Насухо вытрите все поверхности.

⚠ ПРЕДУПРЕЖДЕНИЕ! Не используйте составы на основе спирта, растворителей или химических веществ.

Удаление накипи

Вода содержит минеральные соли. При необходимости удаления накипи используйте смягчитель для воды. Используйте средства, специально предназначенные для стиральных машин. Следуйте инструкциям производителя, приведенным на упаковке данных средств. Данную операцию следует производить отдельно от стирки белья.

"Профилактическая стирка"

При использовании программ стирки при низкой температуре в барабане могут задерживаться остатки средства для стирки. Регулярно производите "профилактическую стирку". Для этой проделайте следующее:

- выньте белье из барабана;
 - выберите программу стирки хлопка с наиболее высокой температурой;
 - Используйте надлежащее количество стирального порошка с биодобавками.
- После каждой стирки оставляйте дверцу открытой на определенное время во избежание образования плесени и выветривания неприятных запахов.

Барабан

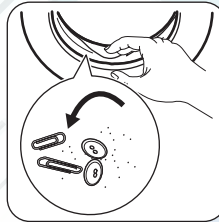
Регулярно проверяйте состояние барабана, во избежание образования накипи и частичек ржавчины.

Для удаления частичек ржавчины используйте только специальные средства.

Для этого выполните следующие операции:

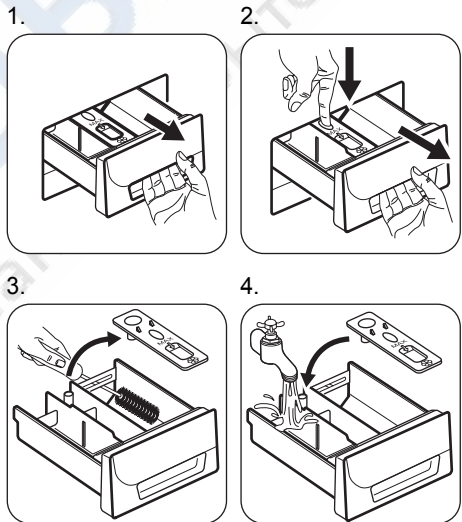
- Очистите барабан с помощью специального средства для чистки предметов из нержавеющей стали.
- Запустите программу для стирки изделий из хлопчатобумажной ткани при максимальной температуре с использованием небольшого количества мощного средства.

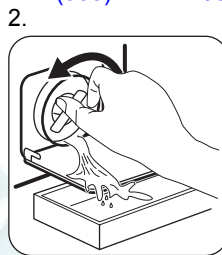
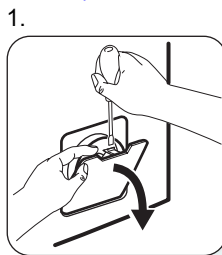
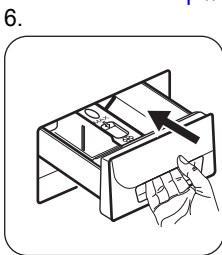
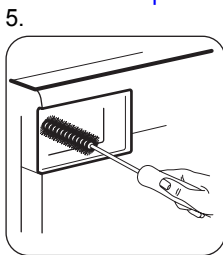
Уплотнитель дверцы



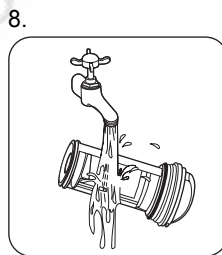
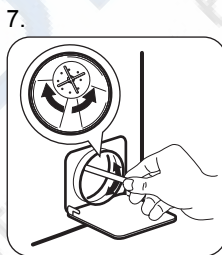
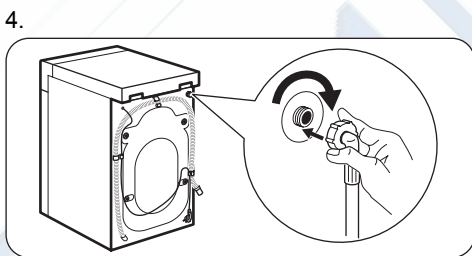
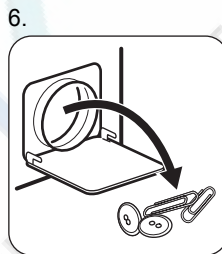
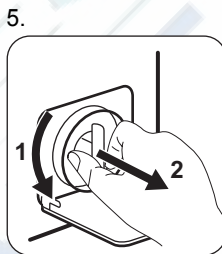
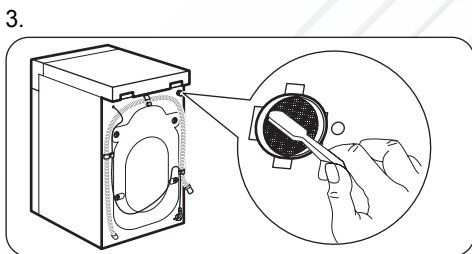
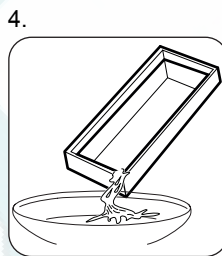
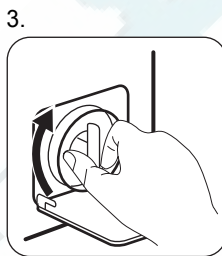
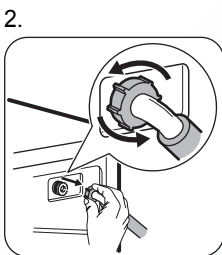
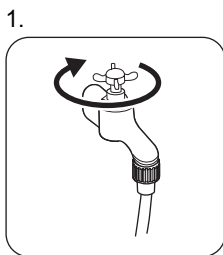
Регулярно проверяйте состояние уплотнителя и удаляйте все предметы с его внутренней стороны.

Очистка дозатора мощного средства



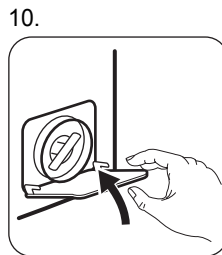
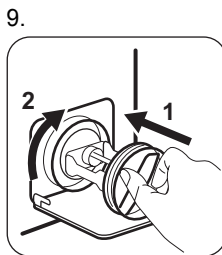


Очистка фильтра впускного клапана



Очистка фильтра сливного насоса

⚠ ВНИМАНИЕ! Не производите очистку сливного фильтра, если в приборе находится горячая вода.



Экстренный слив

В результате неисправности прибор может быть не в состоянии произвести слив воды.

В этом случае выполните действия с (1) по (10), описанные в разделе «Очистка сливного насоса».

При необходимости очистите насос.

После выполнения операций экстренного слива воды необходимо повторно включить систему слива:

1. Залейте 2 литра воды в отсек дозатора моющего средства для основной стирки.
2. Запустите программу, чтобы слить воду.

Меры против замерзания

Если прибор установлен в месте, где температура может опускаться ниже 0°C, удалите из наливного шланга и сливного насоса оставшуюся там воду.

1. Извлеките вилку шнура питания из розетки.
2. Закройте водопроводный вентиль.
3. Отсоедините наливной шланг.
4. Поместите оба конца наливного шланга в контейнер и дайте воде вытечь из шланга.
5. Слейте воду из сливного насоса. См. операции, выполняемые для экстренного слива воды
6. После слива воды из сливного насоса подключите наливной шланг.



ВНИМАНИЕ! Перед возобновлением использования прибора убедитесь, что температура превышает 0°C. Производитель не несет ответственности за ущерб, вызванный низкими температурами.

Поиск и устранение неисправностей

Прибор не запускается или останавливается во время работы.

Сначала попытайтесь найти решение проблемы (см. таблицу). В противном случае обратитесь в сервисный центр.

Во время работы прибора может начать мигать **красный** индикатор кнопки Старт/Пауза, а один из индикаторов может загореться, указывая на то, что прибор работает:

Стирка: в прибор не поступает вода;

- Доп. полоскание: прибор не сливает воду;
- Конец: дверца прибора открыта или не закрыта как следует.

Неисправность	Возможное решение
Прибор не запускается.	Убедитесь, что вилка сетевого шнура вставлена в розетку электропитания.
	Убедитесь, что дверца прибора закрыта.
	Убедитесь, что предохранитель на домашнем электрощите не поврежден.
	Убедитесь, что кнопка «Пуск/Пауза» была нажата.
	Если задана функция «Отсрочка пуска», отмените отсрочку или дождитесь окончания обратного отсчета.
	Удостоверьтесь, что селектор программ находится в нужном положении.
	Отключите функцию «Защита от детей», если она включена. Эта функция доступна не во всех моделях.

Неисправность	Возможное решение
В прибор не поступает вода.	Проверьте, открыт ли водопроводный кран.
	Убедитесь, что давление в водопроводной сети не понижено. Для получения сведений об этом обратитесь в местную службу водоснабжения.
	Убедитесь, что водопроводный кран не засорен.
	Убедитесь, что фильтр клапана наливного шланга не засорен. См. Главу «Уход и очистка».
	Убедитесь, что наливной шланг не перекручен и не передавлен.
Прибор не сливает воду.	Убедитесь, что сливная труба не засорена.
	Убедитесь, что сливной шланг не перекручен и не передавлен.
	Убедитесь, что сливной шланг подключен правильно.
	Выберите программу слива, если выбрана программа без использования слива.
	Если использовалась функция, в результате работы которой по окончании которой в барабане остается вода, воспользуйтесь программой «Слив».
Отжим не используется или цикл стирки длится дольше, чем обычно.	Убедитесь, что сливной фильтр не засорен. Очистите фильтр в случае необходимости. См. Главу «Уход и очистка».
	Распределите вещи в барабане вручную и снова запустите этап отжима. Эта проблема может быть вызвана отсутствием равновесия.
	Задайте программу отжима.
	Если использовалась функция, в результате работы которой по окончании которой в барабане остается вода, воспользуйтесь программой «Слив».
	Убедитесь, что сливной фильтр не засорен. Очистите фильтр в случае необходимости. См. Главу «Уход и очистка».
Вода на полу.	Убедитесь, что соединения шлангов герметичны, а утечка воды отсутствуют.
	Убедитесь, что наливной шланг и сливной шланги не повреждены.
	Убедитесь, что фильтр сливного насоса надежно зафиксирован на своем месте.
Невозможно открыть дверцу прибора.	Убедитесь, что используется подходящее моющее средство в необходимом количестве.
	Убедитесь, что программа стирки завершена.
Прибор издает необычный шум.	Если в барабане осталась вода, выберите программу с использованием слива или отжима.
	Убедитесь, что прибор выровнен надлежащим образом. См. Главу «Инструкции по установке».

Неисправность	Возможное решение
	Убедитесь, что упаковка и/или транспортировочные болты удалены. См. Главу «Инструкции по установке».
	Добавьте в барабан еще белья. Возможно, нагрузка недостаточна велика.
Прибор набирает воду и тут же производит ее слив.	Удостоверьтесь, что сливной шланг находится в нужном положении. Возможно, конец сливного шланга расположен слишком низко. См. Главу «Инструкции по установке».
Результаты стирки неудовлетворительны.	Увеличьте количество моющего средства или используйте другое моющее средство.
	Перед стиркой используйте специальные средства для удаления стойких пятен.
	Убедитесь в правильности выбранной температуры.
	Уменьшите загрузку белья.

После проверки включите прибор. Выполнение программы продолжится с того момента, на котором она была прервана. Если неисправность появится снова, обратитесь в сервисный центр.

Сервис

Мы рекомендуем использовать оригинальные запчасти.

При обращении в сервис-центр следует иметь под рукой следующую информацию. Данная информация находится на табличке с техническими данными: модель (Mod.), код изделия (PNC) (Prod.No.), серийный номер (Ser.No.).

Технические данные

Габаритные размеры	Высота / Ширина / Глубина	595 / 850 / 450 мм
	Общая глубина	490 мм
Подключение к электросети:	Напряжение	230 В
	Общая мощность	2200 Вт
	Предохранитель	10 А
	Частота	50 Гц
Защита от проникновения твердых частиц и влаги обеспечивается защитной крышкой. Исключения: низковольтное оборудование не имеет защиты от влаги.		IPX4
Давление в водопроводной сети	Минимум	0,5 бар (0,05 МПа)
	Максимум	8 бар (0,8 МПа)
Водоснабжение ¹⁾		Холодная вода
Максимальная загрузка	Хлопок	7 кг
Скорость отжима	Максимум	1000 об/мин

1) Подключите наливной шланг к водопроводному крану с резьбой 3/4".



Дата производства данного изделия указана в серийном номере (serial number), где первая цифра номера соответствует последней цифре года производства, вторая и третья цифры номера – порядковому номеру недели.



ME10

Например, серийный номер 11012345 означает, что изделие произведено на десятой неделе 2011 года.



Ремонт стиральных машин <http://rembitteh.ru/>

www.zanussi.com/shop

+7 (495) 215-14-41
+7 (903) 722-17-03



155245180-A-442012



РемБитТех
Ремонт и установка бытовой техники

<http://rembitteh.ru/>